

Pro vaši bezpečnost	73
Před prvním použitím	75
Ovládání	77
- manuální	
- motorické	
- akumulátor	
Technické údaje	81

CS

Gratulujeme vám k nákupu čalouněného nábytku s funkcí WallAway.

Tento čalouněný nábytek byl pro vás vyvinut v souladu s nejvyššími nároky na kvalitu a při zohlednění ergonomických aspektů. Pohodlí a mnohostranné použití díky funkci WallAway přispívají k mimořádnosti tohoto modelu. Přejeme Vám hodně radosti s vaším novým čalouněným nábytkem.

Pro vaši bezpečnost!

Obecné bezpečnostní pokyny

Před použitím funkce WallAway si důkladně přečtěte tento návod k obsluze. Tento návod je základem pro bezpečnou manipulaci a bezporuchové používání vašeho čalouněného nábytku.

Návod k obsluze musí být bezpodmínečně přiložen i při dalším prodeji!



WallAway (nožní díl otevřený)



Základní poloha (nožní díl zavřený)

- Pokud jste našli definitivní umístění pro váš čalouněný nábytek, dbejte na dostatečný odstup od zdi, abyste tak zajistili, že nebude poškozen kabel, zástrčka, konektor nebo přečnívající čalouněné prvky.
- Sítový kabel musí být na podlaze uložen tak, aby nepřišel do kontaktu s konstrukčním mechanismem nebo jinými pohyblivými prvky.
- Kromě toho nesmí být sítový kabel uložen v dosahu tepelných zdrojů.
- Pokud čalouněný nábytek nebo jeho části musíte posunout, překloupat nebo přemístit, vytáhněte zástrčku ze zdířky nebo odpojte akumulátor od motoru.
- Nedovolte dětem, aby bez dozoru spouštěly funkce a/nebo aby si s čalouněným nábytkem hrály. Během průběhu funkce by měly být osoby, především děti, a zvířata z důvodu nebezpečí skřípnutí mezi pohyblivými a statickými konstrukčními prvky v odstupu od konstrukčního mechanismu.



- Nedopadejte ztěžka do vašeho čalouněného nábytku a neskákejte po něm.



- Područky, opěrky zad, nožní díly, hlavové opěrky ani žádné ostatní funkční prvky vašeho čalouněného nábytku nesmějí být používány k sezení.



- Funkci WallAway používejte pouze tehdy, pokud na čalouněném nábytku správně sedíte nebo ležíte.
- Než opustíte váš čalouněný nábytek, je nutné abyste funkci WallAway uvedli do základní polohy (nožní díl zavřený).
- Během používání může v některých polohách docházet k jemnému cukání. Toto nemá žádný vliv na funkci čalouněného nábytku.

CS

- Nepoužívejte funkci WallAway, pokud je poškozen síťový kabel nebo síťová zástrčka.
- Stejně tak nepoužívejte funkci WallAway v případě, že správně nefunguje nebo je poškozená. V takovém případě ihned vytáhněte zástrčku a/nebo rozpojte akumulátor od motoru a obraťte se s opravou na vašeho prodejce nábytku, od kterého jste váš čalouněný nábytek zakoupili.
- Nikdy se nepokoušejte čalouněný nábytek a/nebo jeho části, jako například elektrické součásti nebo konstrukční mechanismus, sami opravovat.
- S výjimkou čalouněného nábytku v akumulátorovém provedení není možné využívat funkci WallAway v případě výpadku elektrického proudu.
- V případě trvalého provozu se po určité době zapne spínač přehřátí. Funkce WallAway nemůže být následně po dobu chladicí fáze používána (cca 20 minut). Po ukončení této chladicí fáze je možné funkci WallAway znovu použít.
- Odpovědnost za škody, které vzniknou z důvodu používání čalouněného nábytku v rozporu s určením a/nebo z důvodu nedodržování pokynů uvedených v tomto návodu k obsluze, nese uživatel. Výrobce nepřebírá v tomto případě žádnou záruku. To platí i pro škody z důvodu nerespektování varování, bezpečnostních pokynů a ostatního značení, jako například pokynů k zajištění přepravy nebo popřípadě montážního návodu, který je umístěn přímo na čalouněném nábytku.

- Vyhrazujeme si právo technických změn sloužících ke zlepšení výrobku.

UPOZORNĚNÍ:

Osobám používajícím lékařská zařízení, jako jsou například kardiostimulátory, naslouchátka, atd.,



se před zakoupením tohoto výrobku výslovně doporučuje, aby se svým lékařem a/nebo odborným prodejcem lékařského zařízení konzultovaly, zda při současném používání jejich lékařského zařízení a tohoto čalouněného nábytku nemůže z důvodu zde zabudovaných motorů dojít k poruchám (viz strana 11). Pokud by tuto skutečnost váš lékař nebo odborný prodejce potvrdil, ověřte si prosím, jaká příslušná opatření musí být učiněna, aby k poruchám nedocházelo.

BEZPEČNOST

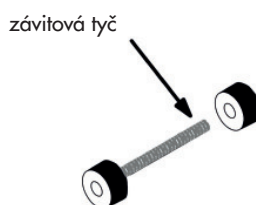
Před prvním použitím!

CS

Montážní pokyny pro čalouněný nábytek s funkcí WallAway

Pro montáž nepotřebujete žádné nástroje. Šroubové sady jsou v dostatečném množství přiloženy k Vašemu čalouněnému nábytku.

Šroubová sada:
1x závitová tyč M6 x 70
2x plastový kotouč



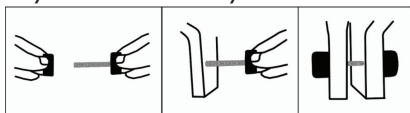
POZOR

Zajištění proti převrácení u čalouněného nábytku s funkcí WallAway

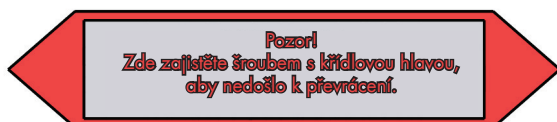
Před prvním zprovozněním musíte jednotlivé prvky čalouněného nábytku vzájemně pevně spojit pomocí šroubové sady, která je součástí dodávky. Tím zamezíte převrácení jednotlivých prvků ve vytaženém stavu směrem dopředu.

Za tímto účelem proveďte tyto montážní kroky:

1. Zavěste prvky čalouněného nábytku.
2. Zavěste prvky čalouněného nábytku.
3. Prvky čalouněného nábytku s funkcí WallAway sešroubujte se sousedními prvky:



4. Šroubovací místa jsou označena těmito nálepkami:



Dodatečné pokyny k funkci

a) Provedení s akumulátorem

- U motorické funkce Wall-Away s akumulátorem je kabel mezi akumulátorem a motorem v okamžiku dodání výrobcem přerušeno, aby tato funkce nebyla nedopatřením aktivována.
- Jakmile bude váš čalouněný nábytek umístěn na definitivním místě, spojte kabel akumulátoru s kabelem motoru (aktivace akumulátorového spojení).
- Teprve po aktivaci akumulátorového spojení může být konstrukce vysunuta dopředu, aby mohla být provedena montáž k zajištění proti riziku převrácení.



- Pokud chcete váš čalouněný nábytek přemístit, bezpodmínečně předtím oddělte akumulátor od motoru (akumulátorové spojení)!

b) Provedení se síťovým připojením

- Jakmile váš čalouněný nábytek zaujme své definitivní místo, spojte síťový prvek a spojovací kabel, jež jsou součástí dodávky, s příslušnou zdírkou na zadní straně čalouněného nábytku.

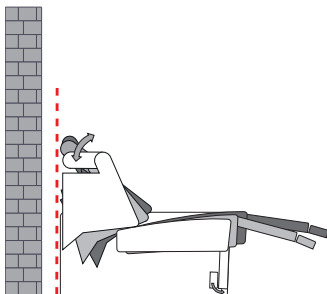


CS

Ovládání!

CS

Manuální ovládání WallAway (WA)



Funkce WallAway může být zvolena pro každé sedadlo

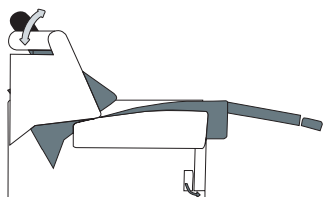
- Nastavte hlavovou opěrku do požadované polohy. Zatažením za zasouvatelné madlo vyjede podložka nohou na výšku sedáku a sedák navíc vyjede několik centimetrů směrem nahoru a dopředu do relaxační polohy.
- Tlakem těla na horní část zádové opěrky může být následně zádová opěrka rozevřena až do ležící polohy. Sedák při tomto pohybu vyjede dále směrem dopředu a nahoru.

Při aktivaci funkce je nutné, abyste nadlehčili nohy a abyste netlačili proti narovnávací se nožní podložce.



WallAway s 1 motorem (WA1)

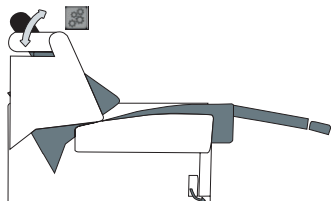
CS



2 x tlačítko
(na levé straně
sedadla)

- Nastavte hlavovou opěrku manuálně do požadované polohy. Stisknutím tlačítka vyjede nožní podložka na výšku sedáku a sedák vyjede zároveň několik centimetrů směrem nahoru a dopředu do relaxační polohy.
- Pokud tlačítko podržíte, sklopí se zádový díl dále do ležící polohy a sedák vyjede tímto pohybem dále dopředu a nahoru. Záda čalouněného nábytku zůstávají nadále v odstupu od stěny.

WallAway se 2 motory (WA2)



Funkce WallAway může být zvolena pro každé sedadlo

- Možnost motorického nastavení hlavové opěrky sedadla, avšak pouze v kombinaci s motorickou funkcí WallAway. Aktivace pomocí 2 přídavných tlačítek na sedadle.

OVLÁDÁNÍ

Ovládání!

Tlačítka / Funkce tlačítek



- 1 Hlavová opěrka dolů
- 2 Hlavová opěrka nahoru
- 3 WallAway zpět
- 4 WallAway vpřed

jednomotorové provedení, 2 tlačítka funkce WallAway vpřed/zpět

dvoumotorové provedení, 4 tlačítka funkce WallAway vpřed/zpět a navíc nastavení hlavové opěrky nahoru/dolů

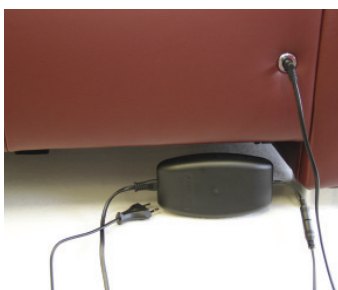
Informace k motorickému využití funkce

- U některých potahů může popřípadě docházet k jejich elektrostatickému nabití v důsledku tření povrchů potahů. Za nepříznivých okolností může dojít k poruše funkce WallAway. Tato porucha může být odstraněna resetováním (přerušením a opětovným zapojením síťového připojení/akumulátoru).
- Senzorický systém tlačítek je velmi citlivý. Proto se nedotýkejte tlačítek mokřými rukama a neotírejte vlhkým hadříkem. To může vést k vadné funkci.
- V případě obecné poruchy funkce nejprve prosím „resetujte“ jak bylo popsáno shora

Akumulátor

CS

- Akumulátor jako přídatné zařízení vám umožní snadné bezdrátové používání.
- Aby se životnost akumulátoru zbytečně nesnižovala, doporučuje se akumulátor v pravidelných intervalech znovu nabíjet. Nabíjení doporučujeme provádět minimálně každé 3 měsíce nebo v případě patrného úbytku výkonu akumulátoru.
- Za tímto účelem zapojte dodávaný síťový prvek do zdířky na zadní straně čalouněného nábytku tak, jak je to znázorněno níže.




- Aktuální stav nabití je pomocí LED diody znázorňován přímo na akumulátoru:
 - červená = síťový prvek připojen – akumulátor se nabíjí
 - zelená = síťový prvek připojen, nabíjení je ukončeno – akumulátor je plně nabit
- V závislosti na stavu nabití, okolní teplotě a stáří akumulátoru může nabíjecí proces trvat až 10 hodin.
- Akumulátory jsou nebezpečným odpadem, NEPATŘÍ do směsného odpadu.

Naše záruční podmínky pro akumulátor:



Akumulátor je produktem, který podléhá přirozenému opotřebení. Přesto vám na do-
dávaný akumulátor poskytujeme dodatečně k vaší zákonné záruce ještě dobrovolnou záruku, a to na dobu 12 měsíců, počítáno od data nákupu čalouněného nábytku. Toto plnění je podmíněno především tím, že akumulátor bude - i v případě nepoužívání - pravidelně plně nabíjen, to znamená minimálně každé 3 měsíce, a bude používán v souladu s návodem k obsluze vašeho čalouněného nábytku. Pokud by se v průběhu této záruční doby vyskytla závada na akumulátoru, obraťte se prosím neprodleně s dokladem o koupi/kupní smlouvou na vašeho odborného prodejce nábytku, od kterého jste váš čalouněný nábytek zakoupili.

AKUMULÁTOR

Napájení elektrickým proudem:	100/ 220-240VAC, 50/60 Hz
Maximální příkon:	2 elektromotory: cca 60 W
Příkon v klidovém stavu:	≤ 0,5 W
Třída krytí síťového dílu:	II 
Stupeň krytí:	IP20
Nosnost:	maximálně 120 kg

Napětí akumulátoru:	29 V DC
Kapacita akumulátoru:	2,2 Ah

Bližší informace jsou uvedeny na typovém štítku na krytu motoru.
POZOR!
Typové štítky a etikety nesmějí být nikdy odstraněny.

CS

Pokyny k likvidaci

Jednotlivé materiály zlikvidujte odděleně v příslušných sběrných systémech. Nebezpečný odpad zlikvidujte ve sběrných dvorech k tomuto určených.



Elektromotory, akumulátory a síťové díly představují nebezpečný odpad a NEMOHOU být likvidovány v rámci směsného odpadu!